

HUTA

Jacob

Odlewnia i kuźnia pracująca od 1857 roku, w latach 1890–1892 przeniesiona na Zawodzie.

Poniżej litografia H.A. Littmanna pokazująca panoramę Katowic widzianą z północnego brzegu stawu hutniczego w latach 70. XIX wieku. Widzimy na niej hutę Jacob, to zabudowania wokół kolumna po prawej stronie litografii.

Nazwa odmienna, nie znamy jednak patrona.

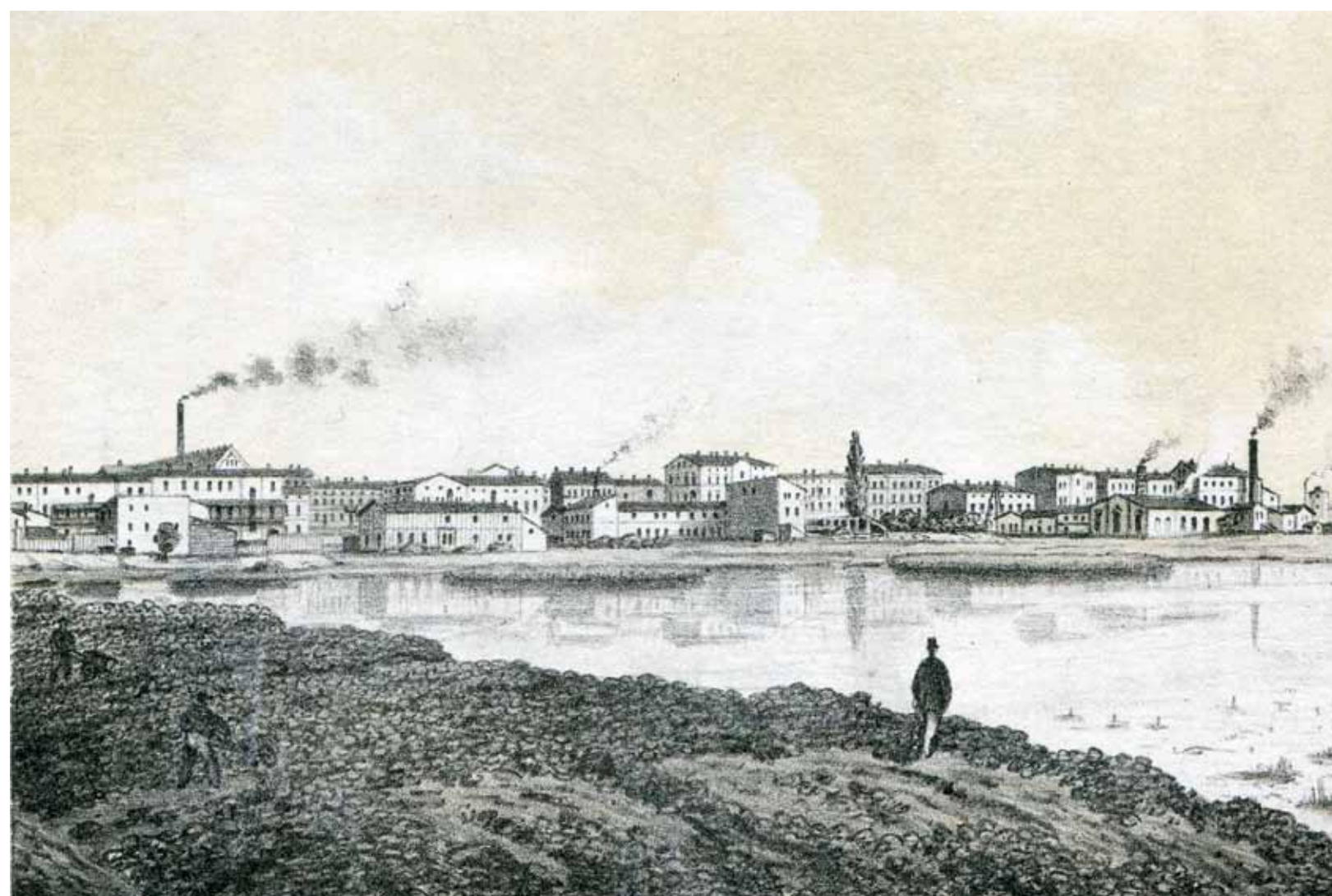
POŁOŻENIE

W momencie powstawania okolica, w której wybudowano hutę, nie miała jeszcze wytyczonych ulic. Dzisiaj jednak możemy określić jej położenie z wielką precyzją: parcele zajmowane przez kamienice pod adresami Stawowa 11 i 13.

Trochę historii

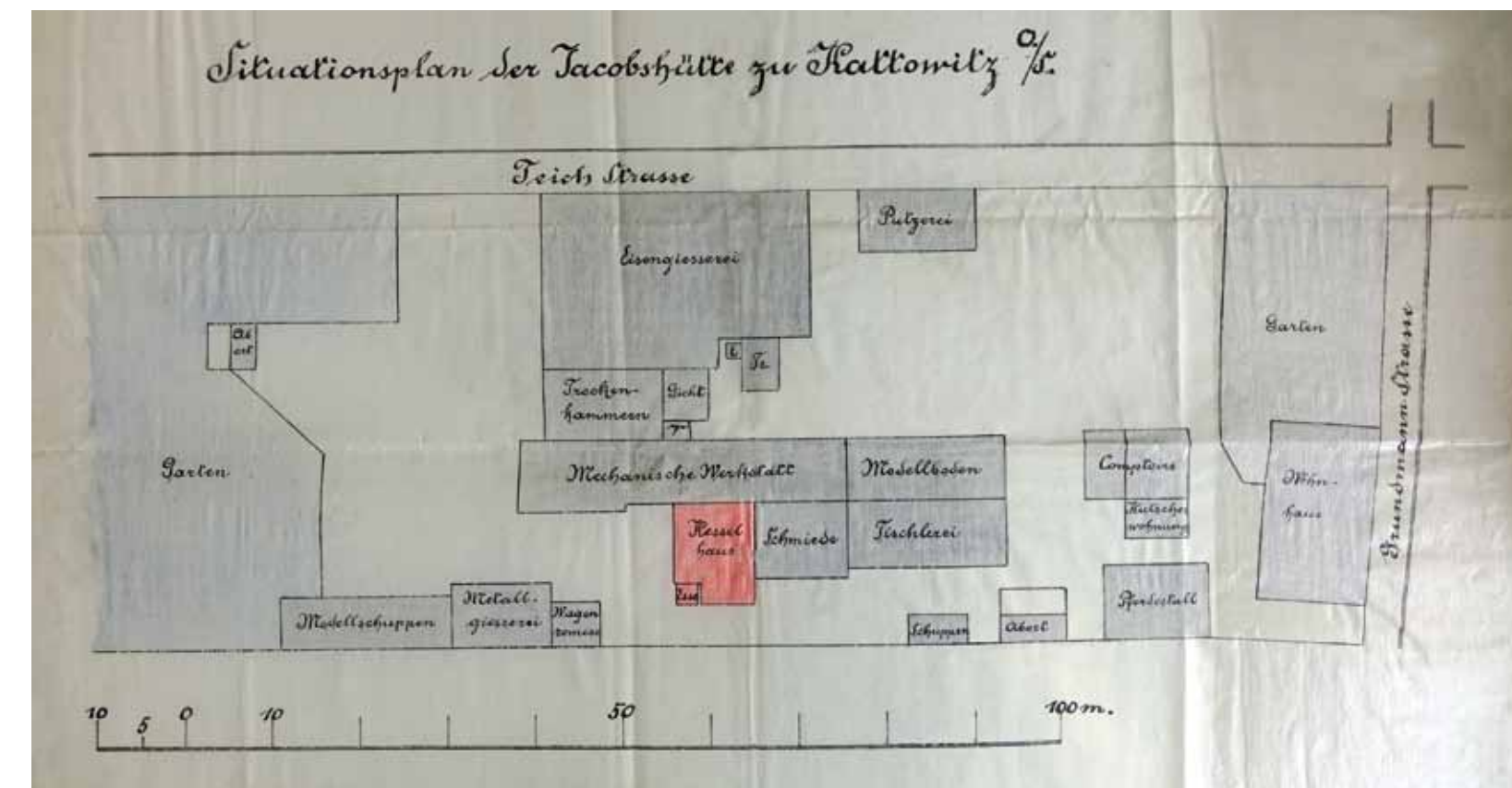
Początki wielkiego przemysłu na Górnym Śląsku związane były z inwestycjami państwowymi oraz wielkich posiadaczy ziemskich. Z biegiem czasu jednak w przemysł zaczęli inwestować przedstawiciele kadry kierowniczej okolicznych zakładów. Przykładem tego może być skład osobowy akcjonariuszy spółki budującej hutę Jacob. Jednym z nich był Hermann Rosse, hutmistrz z Katowic, który prawdopodobnie wybrał miejsce budowy huty. Zdecydowano się na pustą parcelę, znajdującą się kilkadziesiąt kroków od południowego brzegu stawu hutniczego, po którego wschodniej stronie mieściła się huta Kattowitz. Była bez wątpienia istotnym elementem w planach budowniczych huty, posiadała bowiem wielki piec, dzięki któremu łatwo i tanio można było uzyskać surówkę, niezbędną do produkcji w hucie Jacob. W niemal tej samej odległości, od południa, przebiegała linia kolejowa łącząca Wrocław z granicą państwa pruskiego w Mysłowicach, która umożliwiała wysyłkę własnych towarów do dalszych odbiorców. Budowę zakładu ukończono w 1856 roku, a w lutym 1857 roku rozpoczęto produkcję. Już po kilku latach dostępna powierzchnia hali musiała okazać się za małą, ponieważ powiększono odlewnię, dobudowując do niej drugą halę o zbliżonych rozmiarach. Do tylnej ściany przylegały małe pomieszczenia magazynowe. Za budynkiem odlewni, równoległe do ulicy, wzniesiono pomieszczenia warsztatu obróbki metali. Chociaż zabudowania nie imponowały wielkością, to na zachowanych rysunkach projektowych wyróżniają się wielkie powierzchnie okien zakończonych od góry półkolem oraz zdobienia w postaci gzymsów, biegnących wzdłuż krawędzi dachu. Z reprezentacyjnej ulicy Grundmanna (obecnie ulica 3 Maja) przechodnie posiadali węgiel na zabudowania huty poprzez założony na skrzyżowaniu ulic ogród. Na wyposażeniu odlewni znajdowały się dwa piece kupolowe (kopułowe), a do napędu urządzeń mechanicznych w zakładzie wykorzystywano dwie maszyny parowe o mocy 6 KM.

Załoga zakładu liczyła w 1873 roku 84 osoby, a produkcja huty wahała się w zależności od roku między 500 a 1000 ton stalowych odlewów. Równocześnie systematycznie rozbudowywano zabudowania huty. Już na początku lat 70. XIX wieku przebudowano halę dla warsztatów mechanicznych. Dotychczasowy drobny budynek uległ wydłużeniu. Ponadto przylegały do niego budynek zakładowej kotłowni, magazyn modeli odlewniczych oraz malarzka kuźnia. Na terenie zakładu znalazło się także miejsce dla dwóch budynków mieszkalnych, przeznaczonych prawdopodobnie dla pracowników huty.



To był kres możliwości rozwoju huty w tym miejscu. Z każdej strony obrośli ją już mieszkalne domy i kamienice, więc sama działka stała się zbyt droga, by prowadzić na niej niewielki zakład produkcyjny.

Ulica miała już wówczas nazwę: Teichstrasse (Stawowa), gdyż prowadziła w stronę stawu hutniczego. Przy niej zaś budowano już szkołę powszechną dla dziewcząt (istnieje do dzisiaj, po reformie oświaty z 2017 roku miasto zastanawia się, co z budynkiem zrobić).



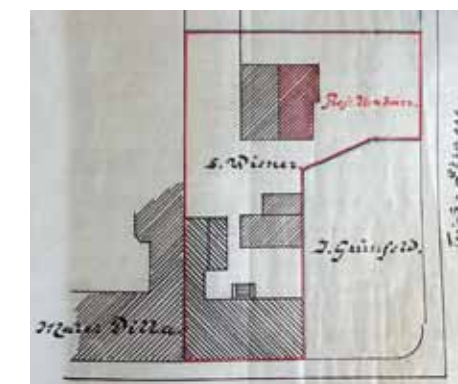
Właściciel huty Jacob, a był nim wówczas Karl Richter, mający w Zawodziu inną fabrykę, zdecydował się na połączenie obu swoich zakładów w Katowicach i Zawodziu. W 1890 roku powołał on spółkę akcyjną pod nazwą Aktiengesellschaft Ferrum, vorm. Rhein und Co., w skład której weszły oba zakłady. To późniejsza huta Ferrum. W następstwie tego właściciel zdecydował o przeniesieniu wyposażenia huty Jacob do Zawodzia i stopniowym wyburzaniu dotychczasowych zabudowań. Zwolniona do 1893 roku parcela wnet została zabudowana nowymi kamienicami mieszkalnymi. Jak bardzo działki huty i okoliczne były potrzebne dla burzliwie rozwijającego się miasta, świadczą daty powstania stojących do dzisiaj przy nich domów — wszystkie powstały przed 1910 rokiem.

Stosunki właścicielskie

Pierwszymi właścicielami huty byli: nieznamy nam z imienia Kremiski, będący inspektorem hutniczym z Lipin, Anton Klaus, piastujący stanowisko dyrektora dóbr hr. Karla Wolfganga Ballestrema oraz Hermann Rosse, hutmistrz z Katowic. Stosunkowo szybko zaczęło dochodzić do zmian w stosunkach właścicielskich zakładu. W 1862 roku Klaus odsprzedał swoje udziały berlińskiej firmie F.A. Egells. Od 1868 roku po wykupieniu udziałów należących do Kremskiego, Rossego i Egellsa, jedynym właścicielem huty Jacob stał się Gerhard Erbreich, przemysłowiec pochodzący z Zabrze. W 1889 roku zakład odkupił tajny radca komercyjny Karl Richter. Nowy właściciel był bardzo wpływową osobą w górnos Śląskich kręgach gospodarczych. Pełnił on dotychczas funkcję dyrektora generalnego jednego z największych koncernów Verinigte Königs- und Laurahütte oraz należał do twórców ogólnoniemieckiego zjednoczenia producentów hutniczych Verein Deutscher Eisen und Stahlindustrieller. Ponadto w niedalekim Zawodziu prowadził on fabrykę konstrukcji żelaznych.

Lata działalności	1852–1890
Profil	produkcja surówki i odlewnia
Maksymalne zatrudnienie	84 pracowników w 1873 roku
Maksymalna wielkość produkcji	1000 ton stalowych odlewów

Huta Jacob składała się z dwóch wydziałów: odlewni oraz warsztatów mechanicznych. Zabudowania hutnicze tworzyło kilka niewielkich hal. Bezpośrednio do ulicy przylegała największa z nich — hala odlewni. Budynek ten liczył sobie około 20 metrów wysokości, zbudowany był na planie zbliżonym do prostokąta o wymiarach około 20 na 15 metrów. Poniżej plan sytuacyjny huty Jacob z lat 70. XIX wieku.



Po opuszczeniu przez hutę działek przy ul. Stawowej, zostały one zabudowane kamienicami. Miejsce ogrodu zajęła w 1893 roku wielka kamienica wybudowana przez Ignatza Grünfelda (na zdj. poniżej).

